

**Elvix**

# **NÁSTĚNNÁ NABÍJEČKA PRO ELEKTROMOBILY**

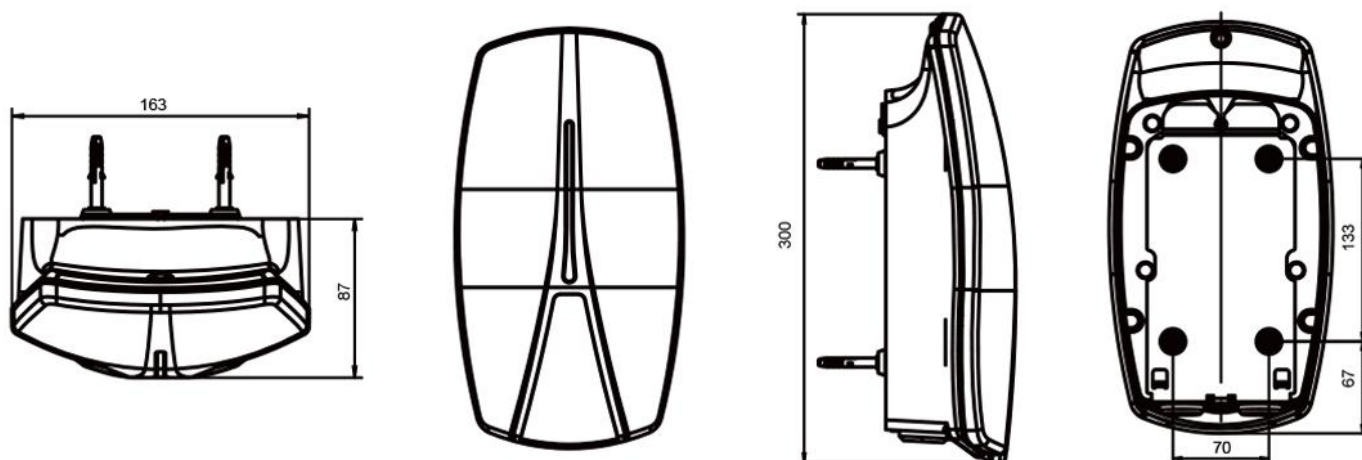
**Uživatelská příručka**



## Obsah

1. Přehled produktu.....	3
2. Úvod.....	3
2.1. Technické specifikace produktu .....	3
2.2. Obsah balení.....	4
3. Postup instalace.....	5
4. Nastavení a provoz .....	12
4.1. Pokyny k nabíjení.....	12
4.2. Provoz nabíjení.....	13
5. Technické specifikace/uživatelská příručka .....	14
5.1. Způsob distribuce v síti/Způsob připojení k síti .....	14
5.2. Popis funkcí .....	17
6. Řešení problémů.....	30
7. Kontakty.....	32

## 1. Přehled produktu



Obr. 1. Rozměry produktu

## 2. Úvod

### 2.1. Technické specifikace produktu

Parametr	Hodnota	Popis
Vstup	Napájení	Třífázové
	Jmenovité napětí	380 V~400 V střídavého proudu
	Jmenovitý proud	32 A
	Frekvence	50/60 Hz
Výstup	Výstupní napětí	380 V~400 V střídavého proudu
	Maximální proud	32 A
	Maximální výkon	22 kW
Uživatelské rozhraní	Nabíjecí konektor	Typ 2, kabel typu A+OmA DC
	Délka kabelu	5 m
	Vzhled Materiál	ABS+PC
	LED dioda	Zelená/žlutá/červená
	Čtečka RFID	Mifare ISO/IEC 14443A (max. 5)

	Režim spuštění	Použití pomocí přiložení karty/aplikace
Komunikace	Externí komunikace	Wi-Fi 2,4 GHz/Bluetooth
Ostatní parametry	Ochrana proti úniku proudu	6 mA DC
	Další funkce	Ochrana proti přepětí, nadměrné frekvenci, přetížení atd.
	Stupeň krytí	IP65
Pracovní prostředí	Teplota	-30 °C až +50 °C
	Vlhkost	5 %–95 %
	Nadmořská výška	<2000 m
Balení	Rozměry	315 × 163 × 92 mm (V × Š × H)
	Rozměry balení	525 × 420 × 150 mm (D × Š × V)
	Čistá hmotnost	7,5 kg
	Hrubá hmotnost	8 kg
Barva panelu (volitelně)	Černá, červená, modrá, bílá nebo šedá	

## 2.2. Obsah balení



Sestava základny + nabíjecí pistole  
(1 ks)



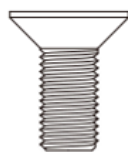
Horní kryt (1 ks)  
Vnitřek se dvěma deskami  
plošných spojů



Panel (x1)



Šrouby pro upevnění horního krytu (x6)



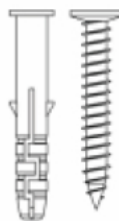
Šrouby pro upevnění základny (x1)



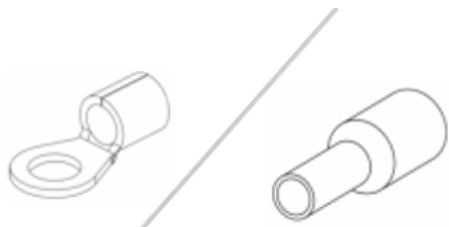
Šroub pro upevnění spodní části (x1)



Držák (1 ks)

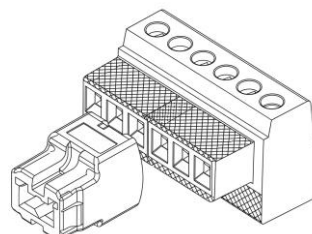


Upevňovací šroub držáku (sada 4 ks)



Krimpovací svorka 1 (5 ks)/Krimpovací svorka 2 (5 ks)

Vyberte jednu ze dvou možností



Komunikační svorku 485 (1 ks)

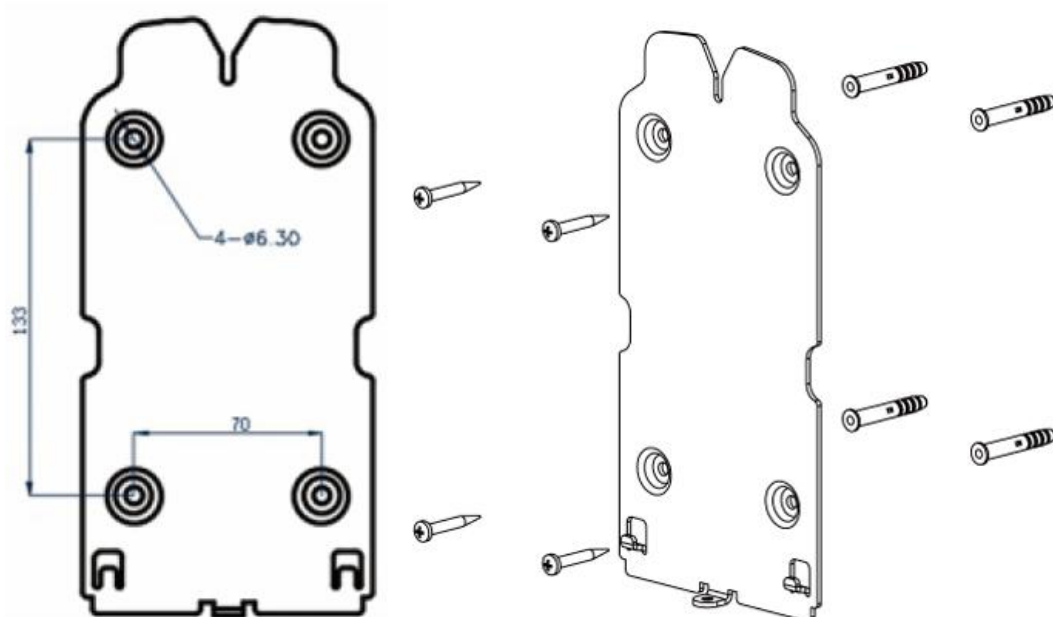
### 3. Postup instalace

Toto nabíjecí zařízení smí instalovat, obsluhovat a provádět jeho údržbu pouze odborný a kvalifikovaný personál. Výrobce nenes odpovědnost za žádné důsledky vyplývající z používání tohoto nabíjecího zařízení. Kvalifikovanou osobou je osoba, která disponuje certifikovanými dovednostmi a znalostmi týkajícími se konstrukce, instalace a provozu takového elektrického zařízení a která absolvovala bezpečnostní školení k rozpoznání a zamezení souvisejících rizik.

Vyberte nejlepší umístění pro nástěnnou zásuvku. Určete místo parkování vozidla tak, aby nabíjecí kabel dosáhl k nabíjecímu portu.

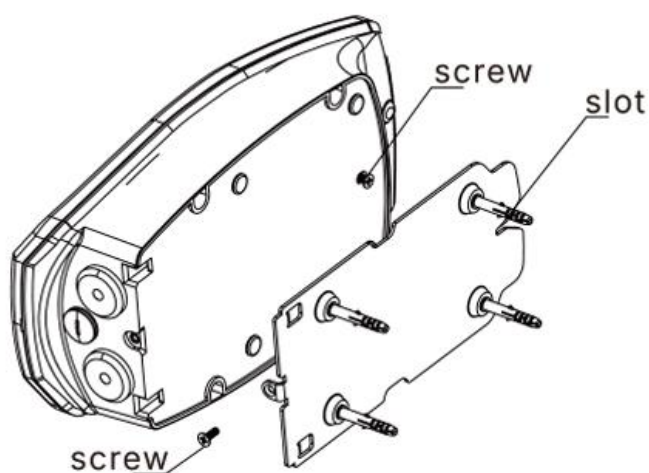
Nástěnný konektor by měl být umístěn:

- V uzavřené garáži, obvykle na straně nabíjecího portu vozidla.
- V dobře větraném prostoru. Vyhněte se instalaci v uzavřené skříni nebo v blízkosti horkých spotřebičů.
- 1,2 m nad podlahou.



Obr. 2. Krok 1: Připevněte závěsnou desku ke zdi

1. Podle velikosti montážní závěsné desky vyvrtejte otvory pro upevnění na stěnu. Rozměry a otvory montážní závěsné desky jsou znázorněny na obrázku.



Obr. 3. Krok 2: Upevnění těla k závěsné desce

2. Vyvrtejte otvor do stěny, zasuňte plastovou hlavu rozpínacího šroubu a nainstalujte na ni závěsnou desku. Poté plastovou hlavu zajistěte v otvoru závěsné desky pomocí rozpínacího šroubu, aby byla závěsná deska pevně připevněna ke stěně.

## Input method 1



## Input

Line type	Length A	Length B
N-IN	40	15
L1-IN	50	
L2-IN	90	
L3-IN	100	
PE-IN	50	

## Input method 2



## Input

Line type	Length A	Length B
N-IN	35	6
L1-IN	45	
L2-IN	85	
L3-IN	95	
PE-IN	45	

Obr. 4. Krok 3 Zapojení

Poznámka: Podle požadavků zákazníka vyberte jedno ze dvou řešení



## Output

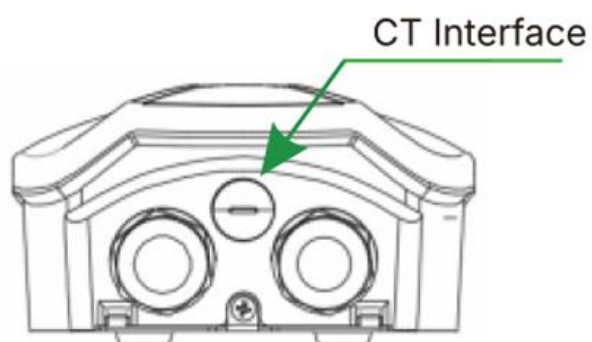
Line type	Length A
N-OUT	55
L1-0	75
L2-0	130
L3-0	155
PE-0	100
CP-0	130

Obr. 5. Krok 3 Zapojení

Způsob výstupu (použijte pro výměnu)

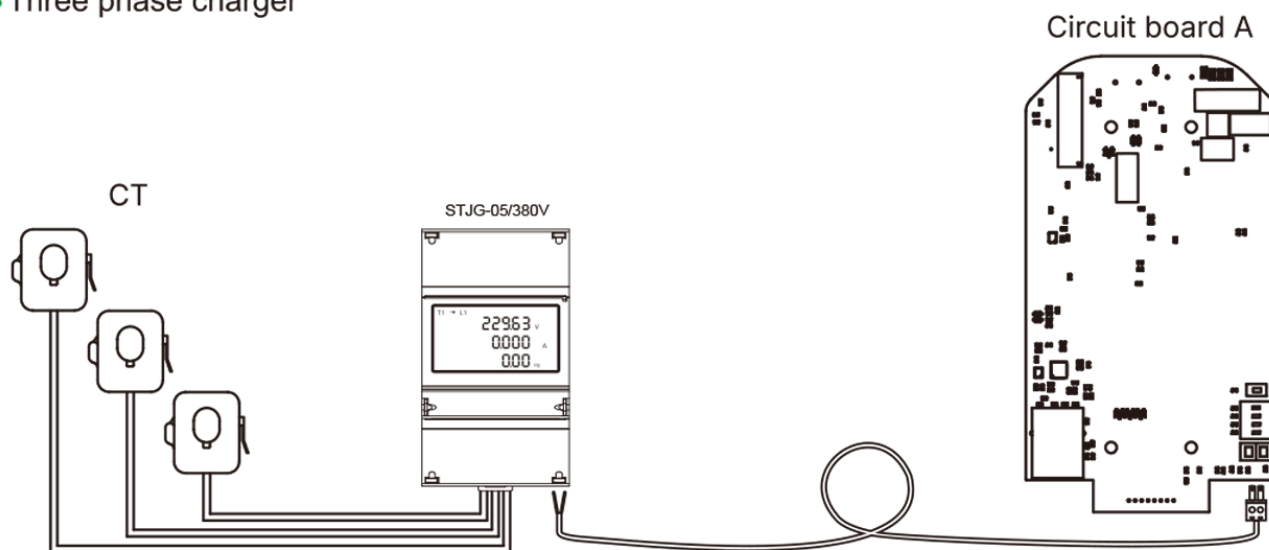


Obr. 6. Celkový schéma zapojení



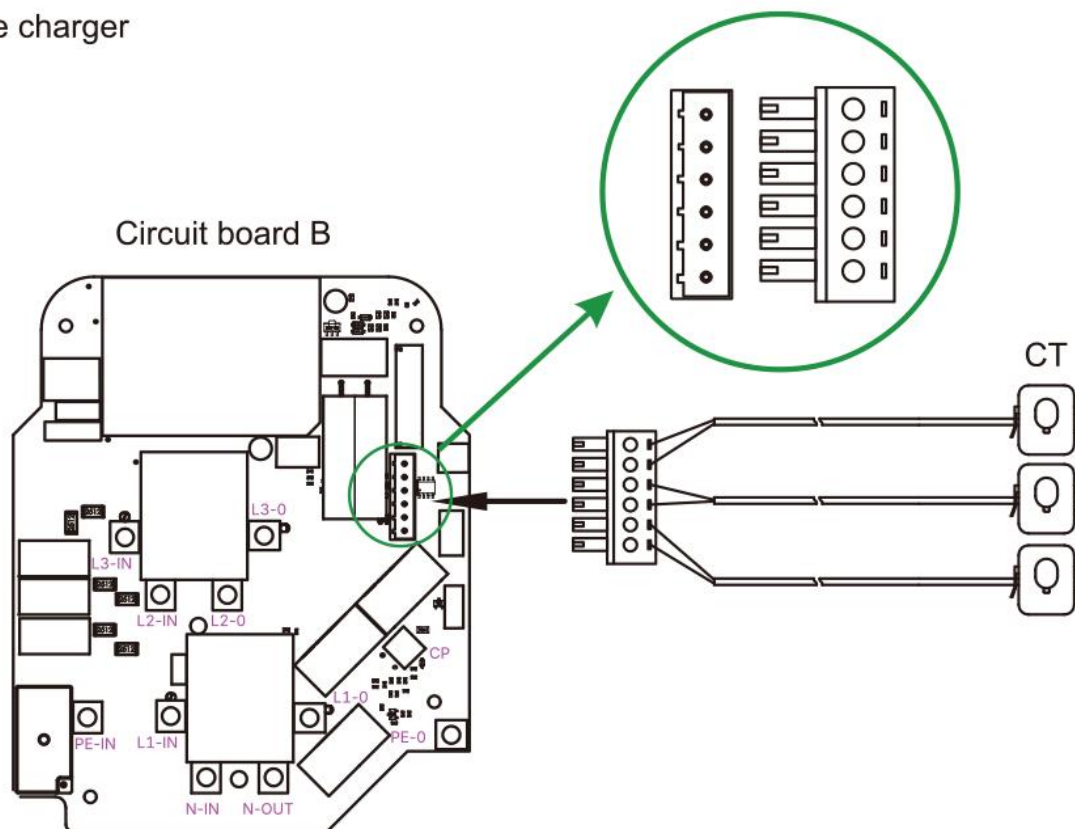
Obr. 7. Krok 4: Připojení kabelu pro dynamické vyvažování zátěže DLB (volitelné)

- Three phase charger

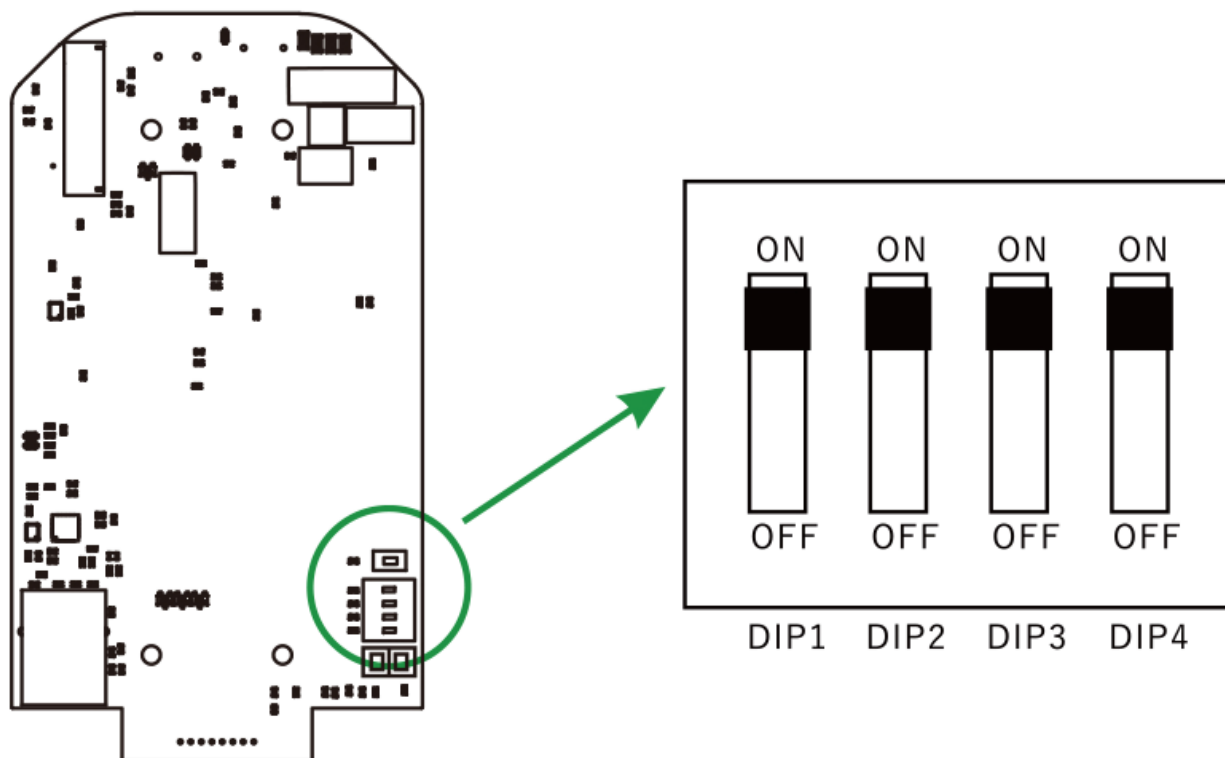


Obr. 8. Model 1: Zapojení elektroměru

- Three phase charger



Obr. 9. Model 2: Zapojení CT



Obr. 10. Krok 5 Nastavení provozního proudu

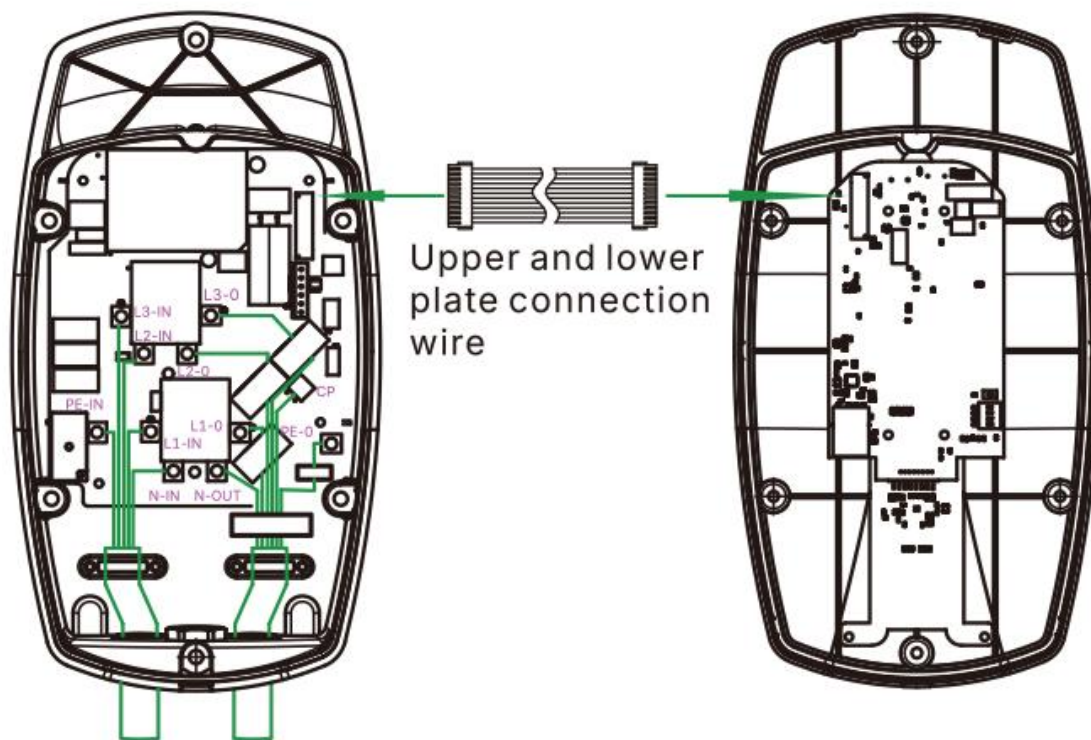
**Varování:** Před nastavením nebo změnou DIP přepínačů nebo otočných přepínačů MUSÍ být napájení VYPNUTO. Změna těchto přepínačů při zapnutém napájení nebude systémem rozpoznána a je nebezpečná z důvodu rizika úrazu elektrickým proudem.

1. Vypněte napájení.
2. K nastavení DIP přepínačů použijte nevodivý předmět.

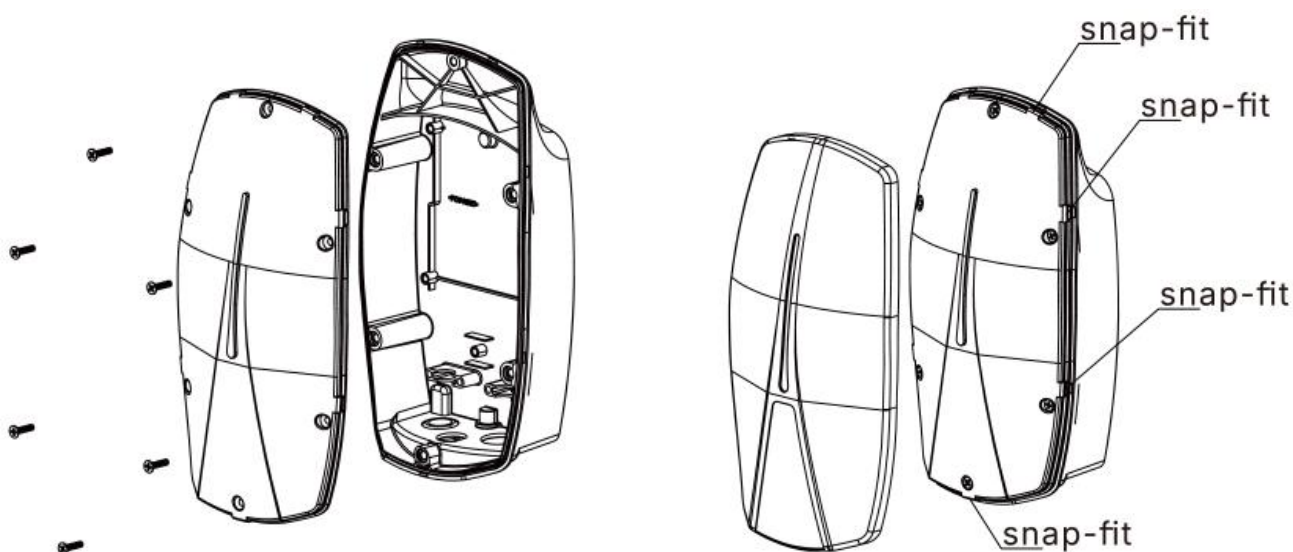
Definice DIP			
DIP 1	DIP 2	Výběr nabíjecího proudu	Poznámka
VYPNUTO	VYPNUTO	10 A	-
ZAP	VYPNUTO	16 A	-
VYPNUTO	ZAP	13A	-
ZAPNUTO	ZAPNUTO	32 A	Výchozí nastavení z výroby

DIP 3	Detekce zemního spojení	Poznámka
VYPNUTO	neplatné	-
ZAP	platný	Výchozí nastavení

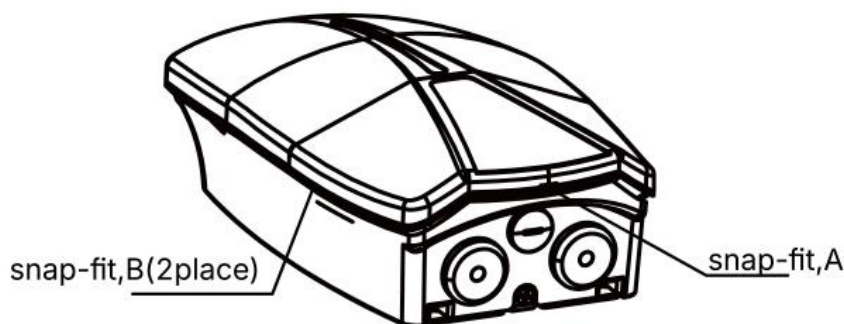
DIP 4	Výběr zásuvky	Poznámka
VYPNUTO	OCPP Nezávislé ovládání	-
ZAP	Ovládání APP+OCPP	Výchozí nastavení



Obr. 11. Krok 6 Schématický náčrt spojení horní a spodní desky



Obr. 12 Krok 7 Upevnění a zajištění krytu k tělu



Obr. 13. Demontáž panelu

Demontáž panelu: sejměte sponu A, poté B (vlevo a vpravo) a poté panel vysuňte nahoru.

## 4. Nastavení a provoz

Kontrola před zapnutím

- Kontrola před spuštěním

Před prvním zapnutím zkontrolujte a znovu zkontrolujte následující:

- V místě instalace nabíječky elektromobilů musí být dostatek prostoru pro její používání, opravy a údržbu.
- Před instalací nabíječky elektromobilů zkontrolujte komponenty střídavého vstupu potřebné pro správnou ochranu instalace.
- Znovu se ujistěte, že je nabíječka elektromobilů nainstalována správně.
- Na horní části nabíječky elektromobilů nezůstaly žádné součásti ani jiné předměty.

### 4.1. Pokyny k nabíjení

Během nabíjení by měl být LED indikátor v pohotovostním režimu.

Stav	Stav indikátoru
Modré, zelené a červené kontrolky blikají střídavě	Automatická kontrola
Modré světlo svítí trvale	Režim pohotovosti
Modré světlo bliká	Potvrzení připojení
Zelená kontrolka svítí nepřetržitě	Nabíjení
Červená kontrolka svítí trvale	Ochrana proti přehřátí

Červená kontrolka bliká (3krát rychle a 1krát pomalu)	Ochrana proti nadproudu
Červená kontrolka bliká (3x rychle a 1x pomalu)	Ochrana proti úniku proudu
Bliká červená kontrolka (3x rychle a 2x pomalu)	Ochrana proti podpětí
Bliká červená kontrolka (2x rychle a 2x pomalu)	Ochrana funkce PEN
Bliká červená kontrolka (4krát rychle a 1krát pomalu)	Ochrana proti přepětí
Bliká červená kontrolka (6krát rychle a 2krát pomalu)	Ochrana proti přilnutí
Bliká červená kontrolka (7krát rychle a 1krát pomalu)	Ochrana proti uzemnění
Bliká červená kontrolka (6krát rychle a 3krát pomalu)	Porucha elektronického zámku
Dlouhé: 2 s zapnuto, 0,5 s vypnuto; Krátké: 0,5 s zapnuto, 0,5 s vypnuto	

## 4.2. Proces nabíjení

Zapojte nabíječku do elektromobilu

- Zasuňte nabíjecí pistoli do nabíječky elektrického vozidla.
- Poté zkontrolujte, zda je konektor správně a pevně připojen.
- Po správném připojení bude LED indikátor nabíječky blikat zeleně, blikne po dobu 1 sekundy a zhasne, což signalizuje, že nabíječka je připravena k nabíjení.

Spuštění a zastavení nabíjení

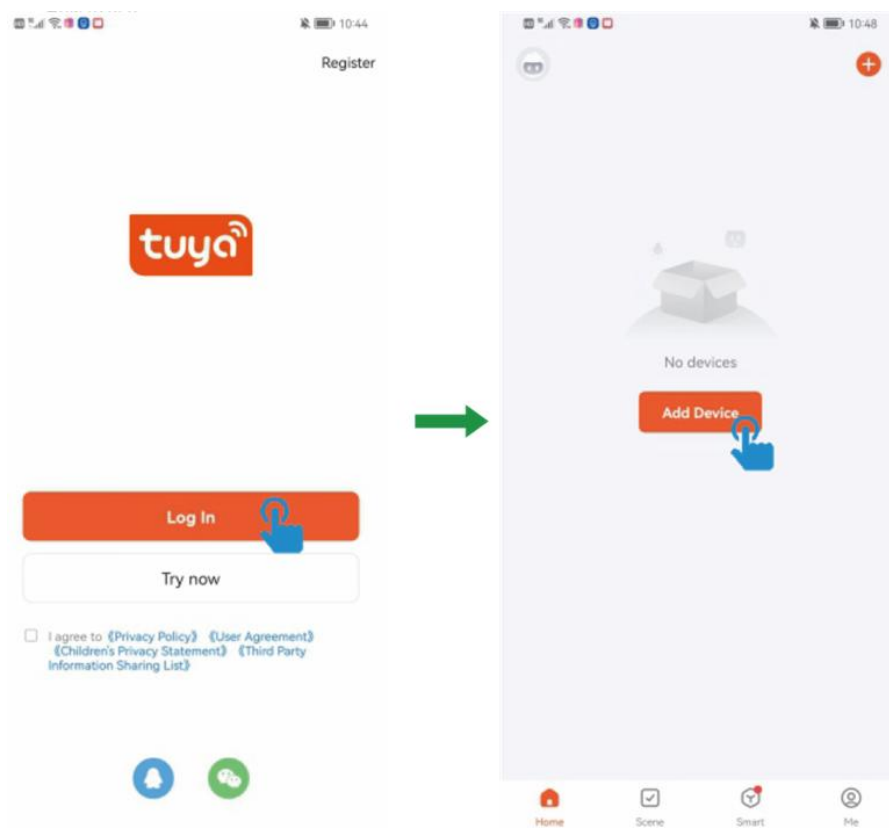
- Naskenujte kartu NFC v identifikační oblasti na přední straně, aby se spustilo nabíjení, a LED indikátor bude postupně svítit.
- Jakmile je elektromobil plně nabitý, proces nabíjení se zastaví.

## 5. Technické specifikace/Návod k použití

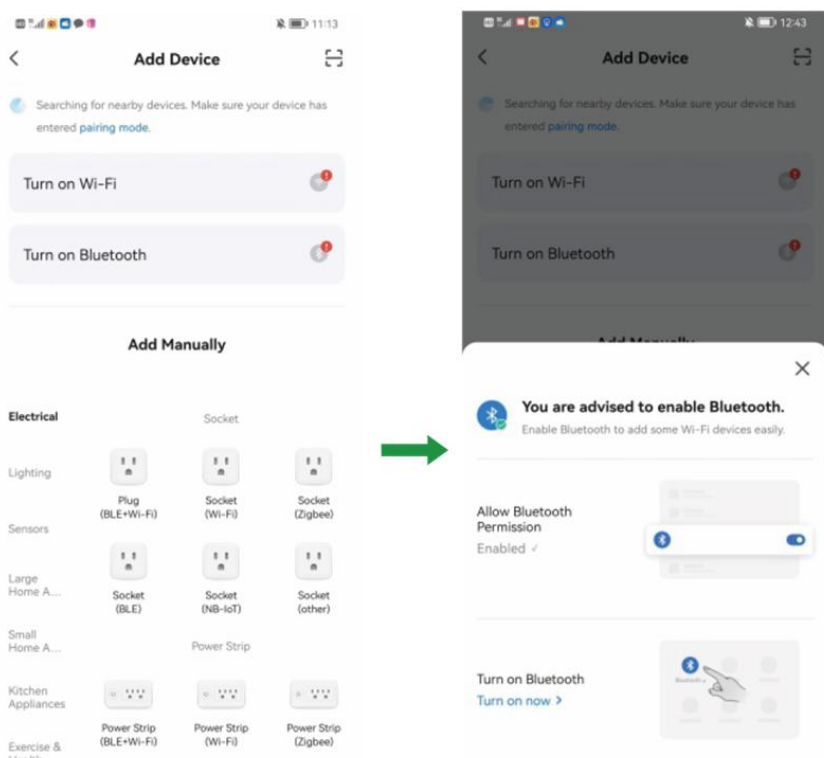
### 5.1. Způsob distribuce sítě/Způsob připojení k síti

Když uživatel poprvé připojí nabíječku k napájení, přejde do distribučního režimu a uživatel si může stáhnout aplikaci „TUYA Smart“ pro příslušný operační systém z hlavních aplikačních platforem.

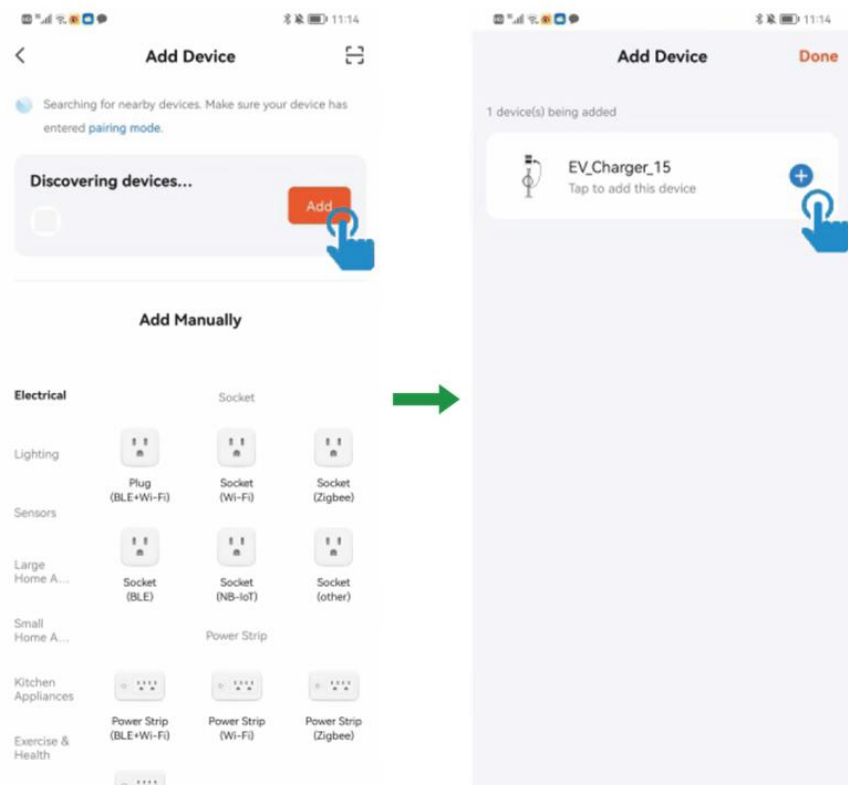
Jak používat:



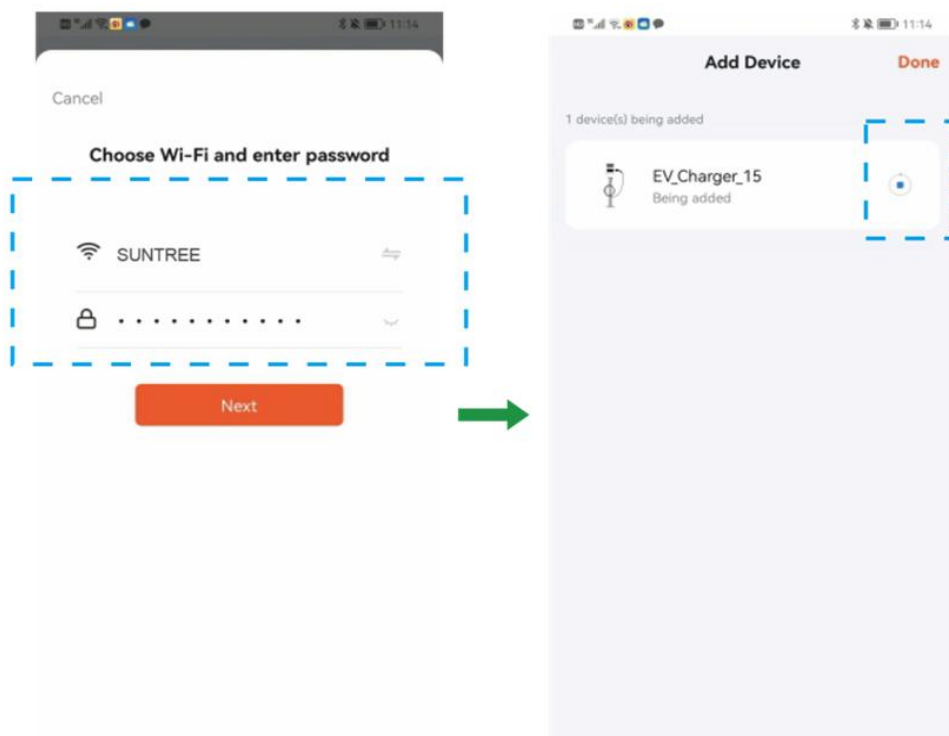
Obr. 14. Přidání zařízení



Obr. 15. Povolení oprávnění



Obr. 16. Přidání automaticky zjištěného zařízení



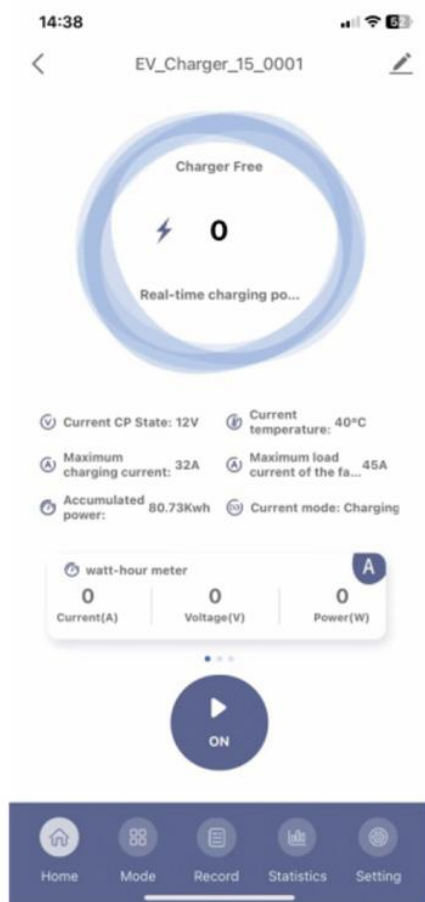
Obr. 17. Zadání Wi-Fi do zařízení a přidání zařízení



Obr. 18. Úspěšně přidáno

**Poznámka:** Pokud se zařízení dlouho nedaří najít, nejprve zkontrolujte, zda je telefon připojen k síti 4G nebo Wi-Fi. Jakmile je signál stabilní, ukončete aplikaci a zkuste síť nakonfigurovat znovu.

## 5.2. Popis funkcí



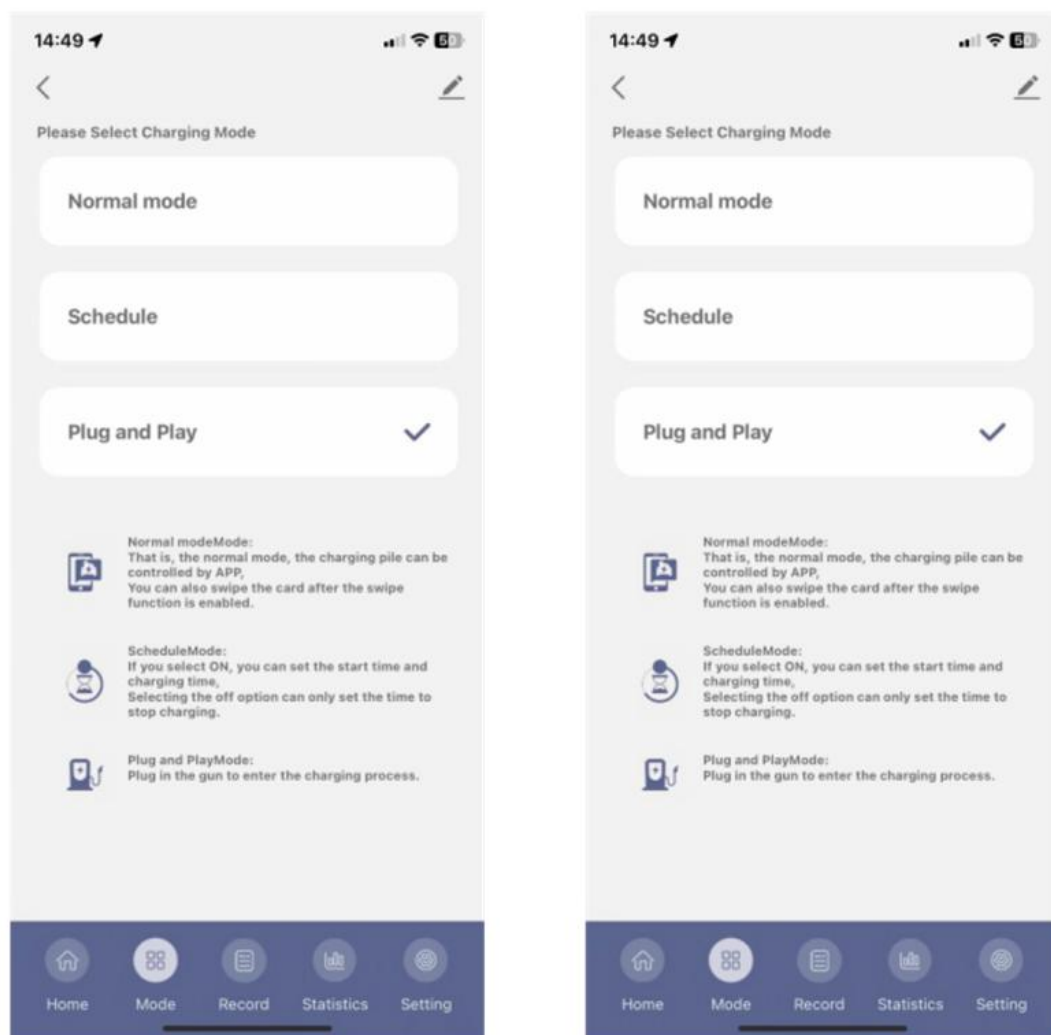
Obr. 19. Domovská stránka

1. Název nabíjecí stanice: „EV\_Charger\_15“, definováno uživatelem.
2. Stav nabíjení: Ukazuje aktuální proces nabíjení, včetně „zástrčka není zasunuta“, „zástrčka zasunuta“, „čekání na nabíjení“, „nabíjení probíhá“, „nabíjení ukončeno“ a zobrazení stavu poruchy.
3. Výkon nabíjení v reálném čase: Elektrická energie spotřebovaná během procesu nabíjení (od začátku do konce nabíjení).
4. Aktuální stav CP: Stav napětí CP nabíjecí stanice.
5. Aktuální teplota: vnitřní teplota nabíjecí stanice.
6. Maximální nabíjecí proud: maximální nabíjecí proud nabíjecí stanice.
7. Maximální zátěžový proud domácnosti: maximální zátěžový proud v obvodu domácnosti.
8. Akumulovaný výkon: celková spotřeba energie nabíjecí stanice od dodání.
9. Aktuální režim: Režim nabíjení: Ukazuje aktuálně použitý režim nabíjení, přičemž jsou k dispozici tři možnosti: okamžité nabíjení (zahájení nabíjení zasunutím pistole), normální nabíjení (přejetím kartou nebo v

aplikaci do polohy „ “ (zastavit) a časované nabíjení (nastavení času zahájení a doby nabíjení a automatické ukončení nabíjení po dosažení nastavené doby nabíjení).

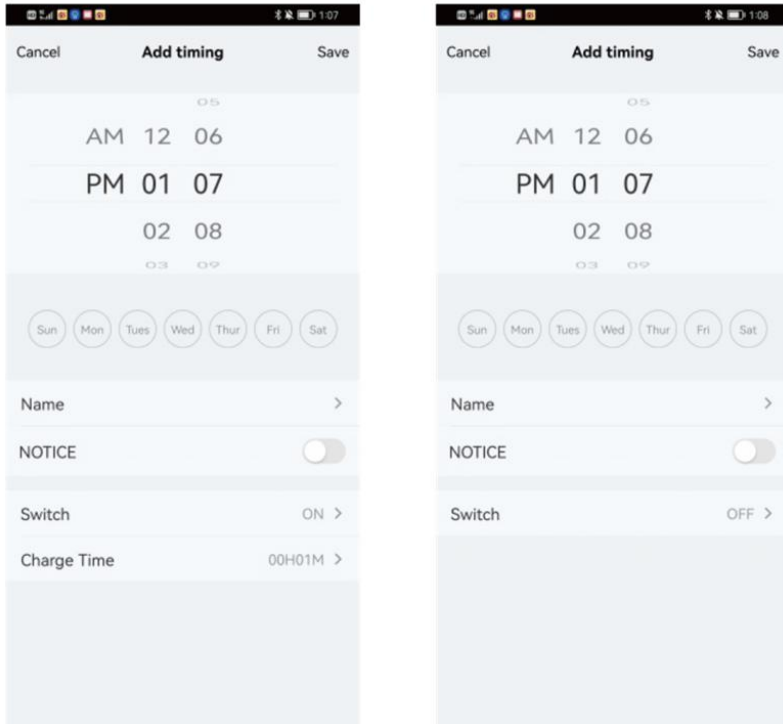
10. Informace o nabíjení: Zobrazuje informace o napětí, proudu a výkonu během nabíjení.

11. Spuštění nabíjení: Nabíjení můžete spustit a zastavit bez přiložení karty a mezi dvěma nabíjecími procesy není nutné vytahovat pistoli.



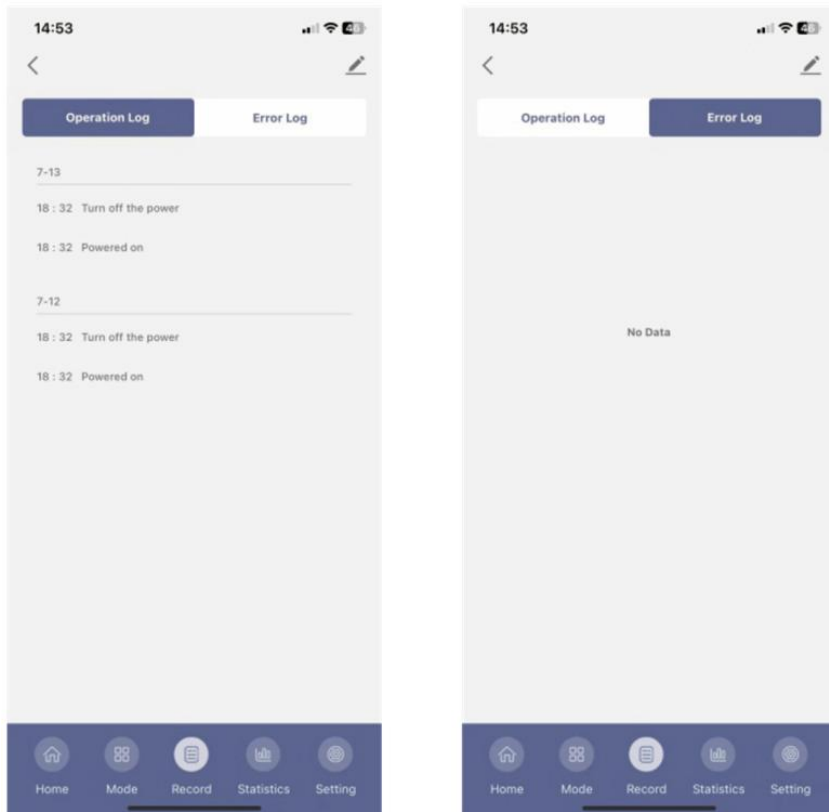
Obr. 20. Výběr režimu a časované nabíjení

Přidat časované nabíjení: Pokud zvolíte možnost zapnuto, můžete nastavit čas zahájení a dobu nabíjení. Pokud zvolíte možnost „vypnuto“, můžete nastavit pouze čas ukončení nabíjení. Po úspěšném nastavení se nedoporučuje zrušit časování v době jedné minuty před časem nastaveným pro časování. Vzhledem ke zpoždění zpracování v cloudu se zrušení nemusí podařit. Pokud k této extrémní situaci dojde, doporučujeme zkontrolovat stav nabíjení na hlavní stránce a ověřit, zda je nabíjecí stanice uzavřena.



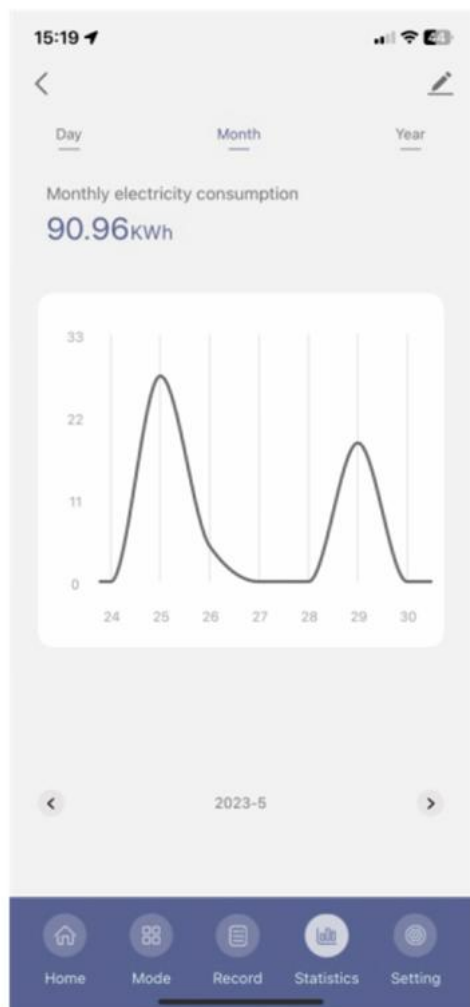
Obr. 21. Nastavení časového plánu

Záznamy o provozu a poruchách: Můžete zobrazit nedávné záznamy o spuštění a zastavení zařízení a záznamy v protokolu chyb.



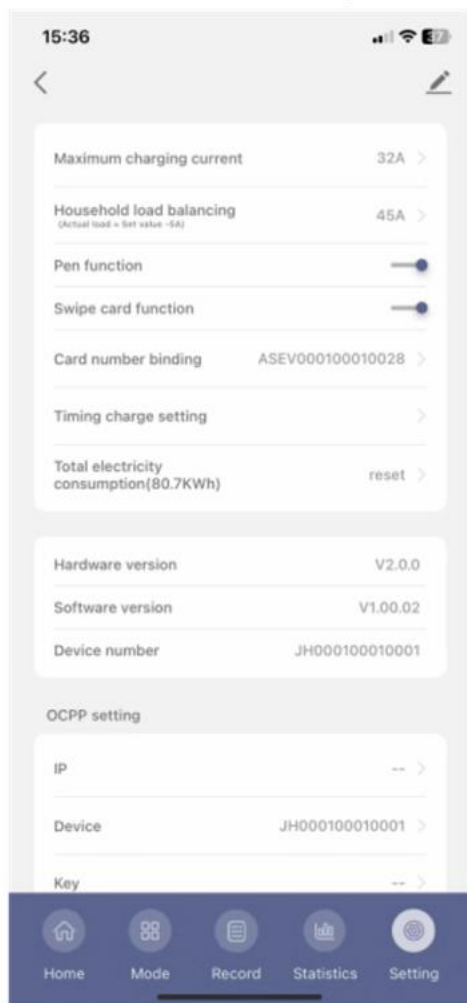
Obr. 22. Protokol provozu a chyb

Shrňte a rozřídte spotřebu elektřiny podle roku, měsíce a dne a zobrazte ji v grafu



Obr. 23. Statistiky spotřeby elektřiny

Rozhraní nastavení: lze nastavit funkci nabíjení pomocí přejetí kartou, nastavení maximálního nabíjecího proudu, funkci DLB, funkci Pen, přednastavené časování, OCPP atd.

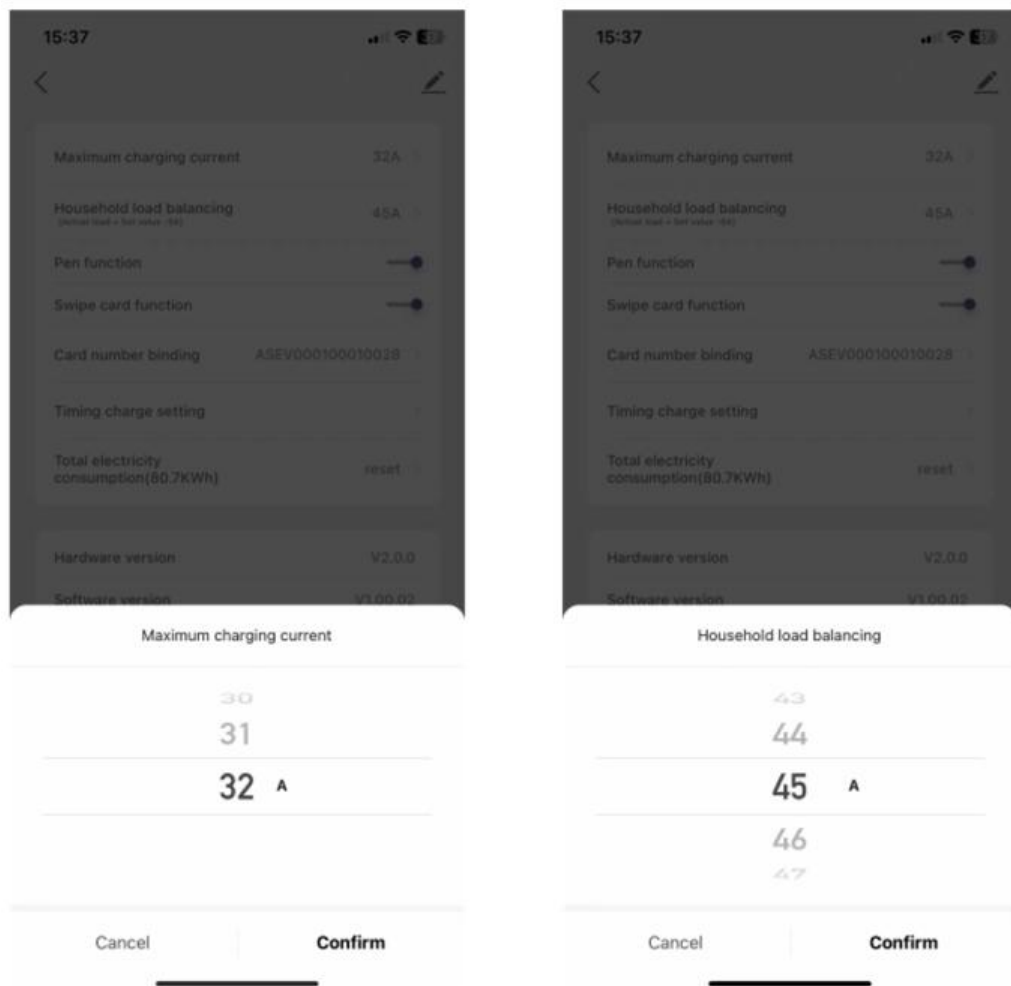


Obr. 24. Rozhraní nastavení

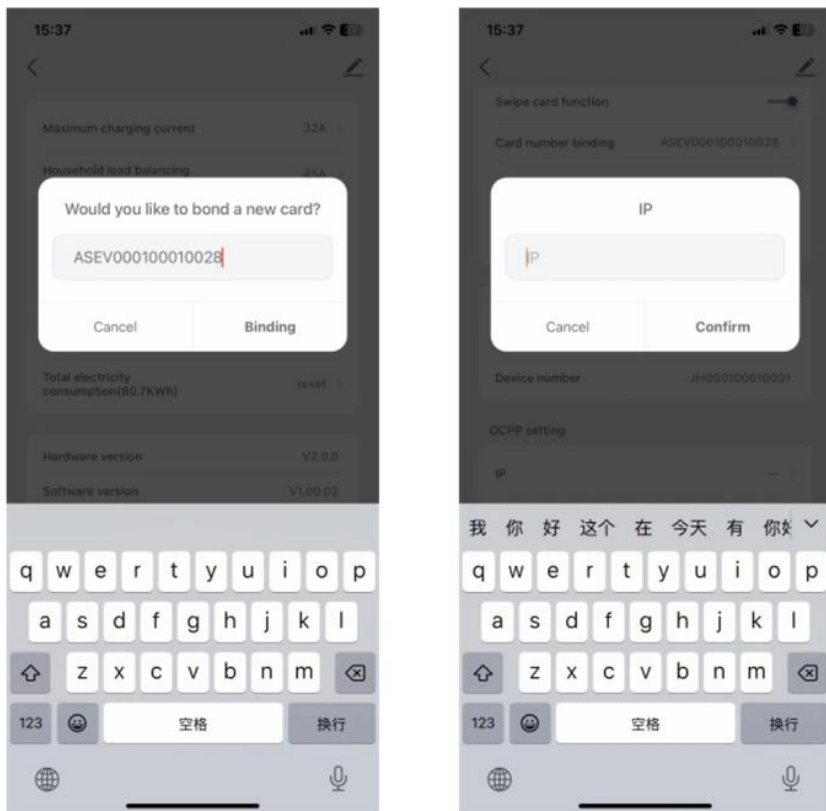
1. Nastavení maximálního nabíjecího proudu: nastavte výstupní kapacitu nabíjecí stanice. Výchozí výstupní proud nabíjecí stanice je 32 A. Dostupné možnosti se pohybují v rozmezí od 6 A do 32 A. Vyberte odpovídající hodnotu proudu a klikněte na OK.
2. Nastavení vyvažování domácího zatížení (DLB): Nastavte maximální proudové zatížení domácího obvodu, přičemž výchozí hodnota je 45 A a volitelný rozsah je 10 A až 140 A.
3. Funkce Pen: Uživatelé mohou sami aktivovat funkci ochrany Pen.
4. Funkce přiložení karty: Uživatelé mohou sami aktivovat funkci přiložení karty. Je-li funkce aktivována, v následujícím řádku se zobrazí informační lišta „Vázání čísla karty“.
5. Nastavení časového nabíjení: Uživatelé mohou přednastavit čas zahájení a ukončení časového nabíjení atd.
6. Celková spotřeba elektřiny: statistiky kumulativní spotřeby elektřiny nabíjecí stanice, které mohou uživatelé vynulovat.

7. Sloupec s informacemi o zařízení: včetně čísla verze hardwaru nabíjecí stanice, verze softwaru a čísla zařízení.

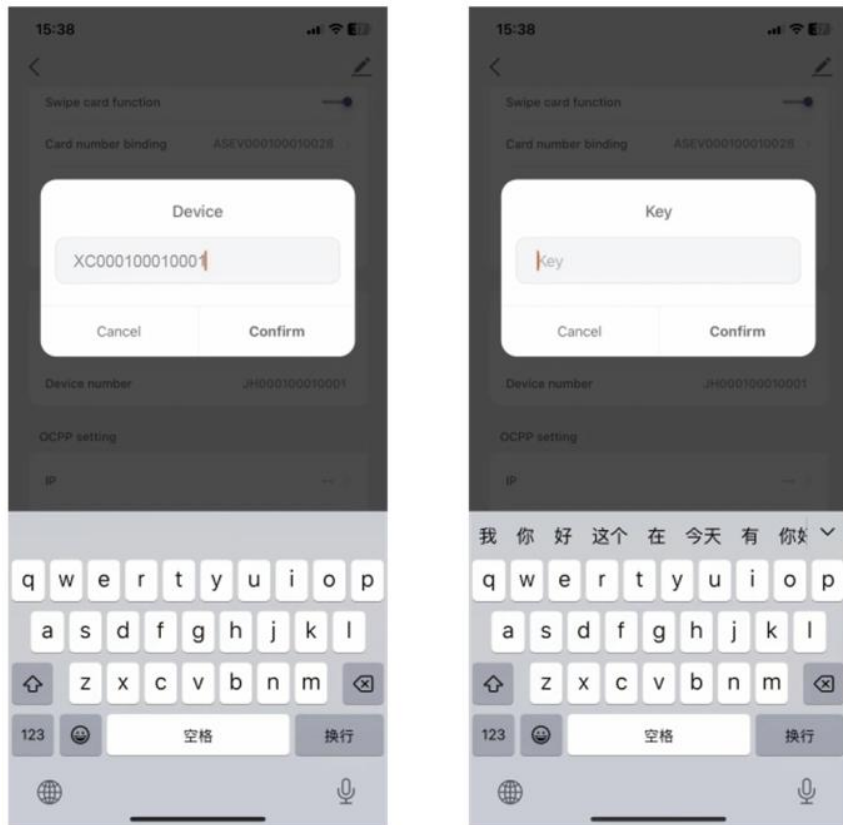
8. Nastavení OCPP: Uživatelé mohou nastavit IP adresu a klíč požadovaný pro protokol OCPP a lze upravit číslo zařízení.



Obr. 25. Nastavení maximálního nabíjecího proudu a nastavení domácího zatížení (DLB)

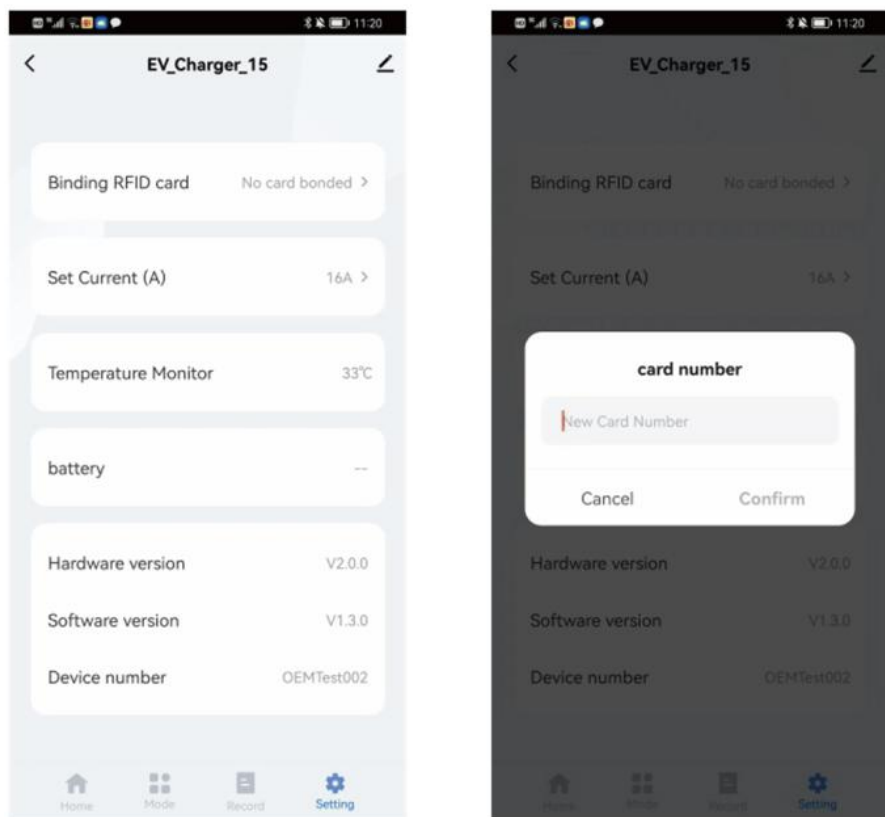


Obr. 26. Připojení RFID karty a nastavení IP (OCPP)

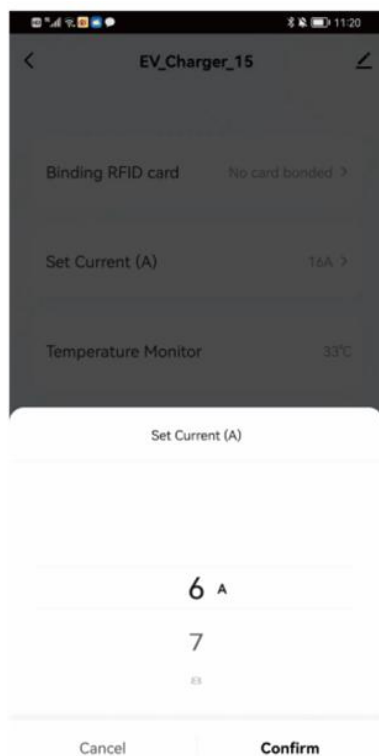


Obr. 27. (OCPP) Úprava čísla zařízení a nastavení klíče (OCPP)

Nastavení: Umožňuje provést vazbu uživatelské karty, přepnout nabíjecí proud a zobrazit základní informace o nabíječe.



Obr. 28. Nastavení a přiřazení karty

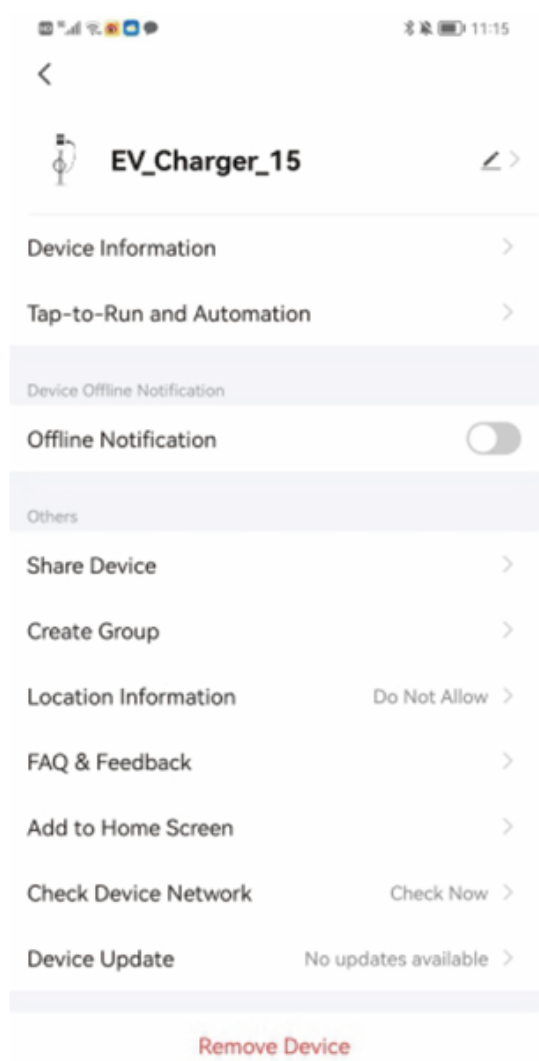


Obr. 29. Přepnutí proudu

- 1) Připojení karty: uživatel může zadat číslo nabíjecí karty, kterou chce připojit (podrobnosti viz obal nabíjecí karty), a poté může kartu offline přiložit k čtečce a začít nabíjet.
- 2) Nastavení proudu: Upravte výstupní kapacitu nabíječky. Výchozí výstupní proud nabíječky je 32 A a dostupné možnosti se pohybují v rozmezí od 6 A do 32 A.
- 3) Verze hardwaru: Verze hardwaru aktuální nabíječky.
- 4) Verze softwaru: Verze softwaru aktuální nabíječky, kterou lze aktualizovat na dálku prostřednictvím aplikace
- 5) Číslo zařízení: jedinečný výrobní identifikátor nabíječky.

### 5.3. Rozhraní pro správu aplikace Graffiti

Uživatelé kliknou na ikonu úprav v pravém horním rohu a vstoupí do rozhraní pro správu aplikace Graffiti

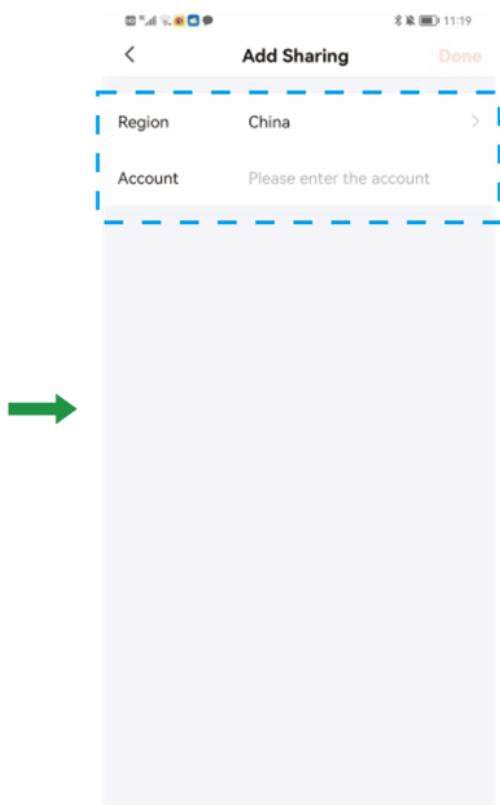


Obr. 30. Rozhraní pro správu aplikace

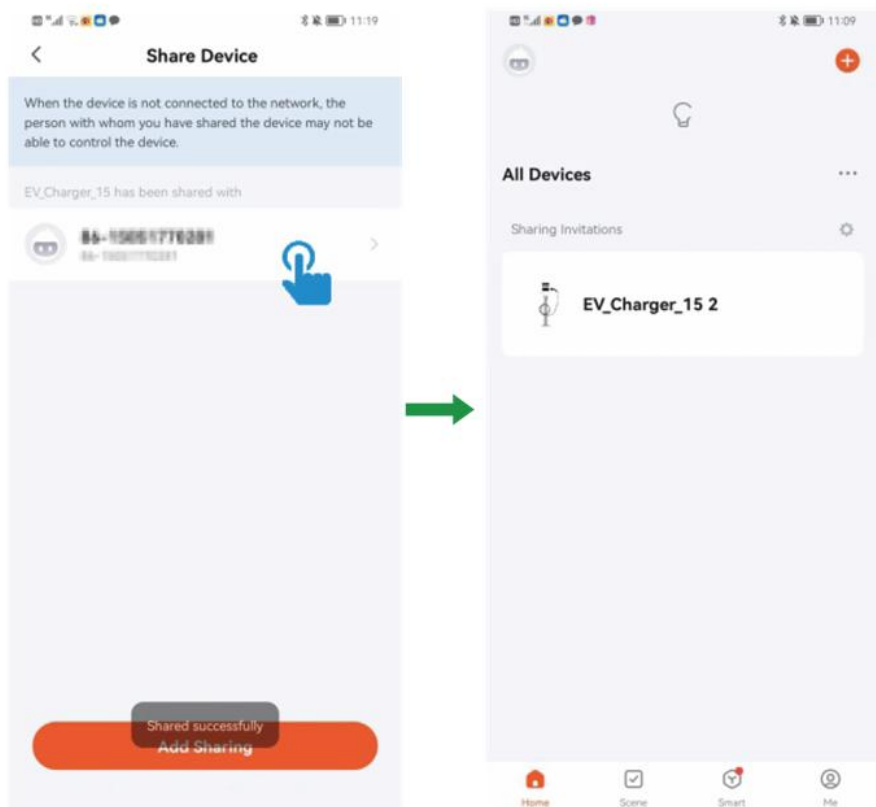
Název zařízení: Výchozí název je EV Charger\_ 15. Uživatelé jej mohou přizpůsobit, upravit a změnit

Sdílení zařízení: Kliknutím na sdílení zařízení můžete zařízení sdílet s jinými účty prostřednictvím účtu Graffiti Smart nebo jiného souvisejícího softwaru pro společné používání zařízení (pro sdílení se doporučuje používat účet Graffiti Smart).

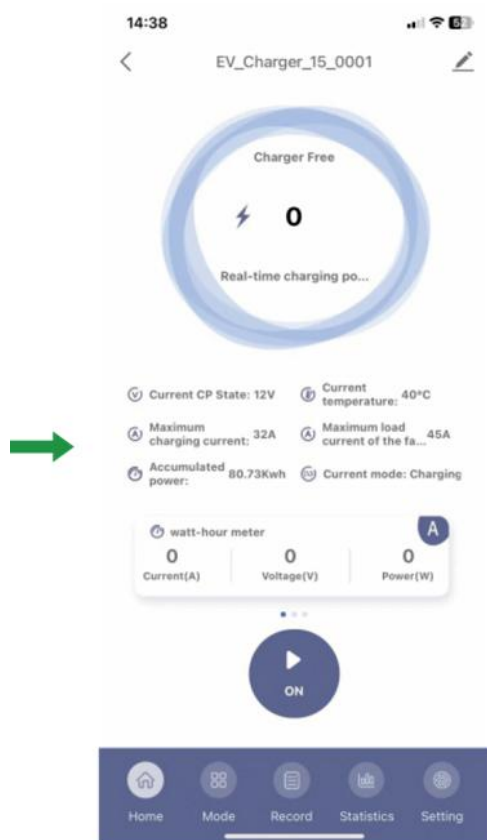
Nastavení aplikace TUYA



Obr. 31. Zadání účtu TUYA dokončeno



Obr. 32. Sdílení zařízení a připojení

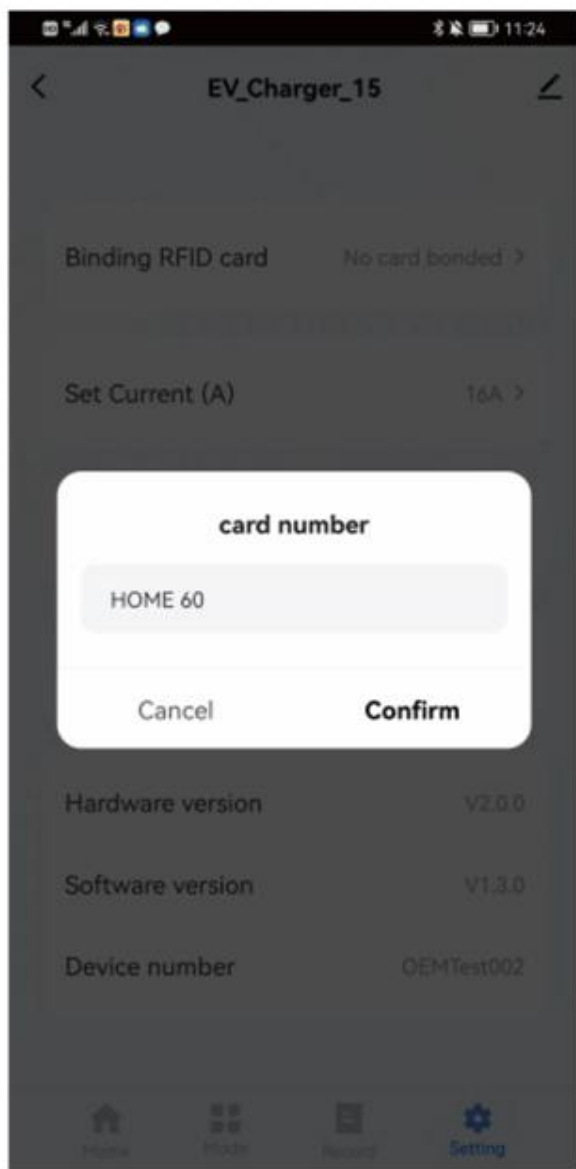


Obr. 33. Domovská stránka na straně sdílení

### Funkce DLB

Volitelná funkce, která slouží k řízení spotřeby energie, dokáže automaticky upravovat výstupní proud tak, aby celkové zatížení domácnosti nepřekročilo celkový proud v domácnosti. Na přívodní lince do domácnosti je nainstalován proudový transformátor (CT) (nebo v případě třífázového napájení je třeba nainstalovat CT na každý fázový vodič) a výstupní proud je detekován v reálném čase, aby bylo možné v reálném čase upravovat výstupní proud nabíječky.

Celkový proud přívodního vedení HOME lze nastavit prostřednictvím aplikace, a to v části „TUYA – domovská stránka aplikace – Nastavení – Vázání karty – Zadání příkazu“. Do pole pro zadání příkazu zadejte „hodnotu HOME“ a potvrďte, čímž dokončíte nastavení horní hranice celkového proudu přívodního vedení HOME; zadaná hodnota je horní hranicí.



Obr. 34. Nastavení vyvažování zátěže

Poznámka:

- 1) Pokud nejsou aktuální hodnoty tří výstupních vedení detekované třífázovým napájením stejné, produkt sám vypočítá minimální výstupní proud a všechna tři výstupní vedení budou pracovat podle tohoto minimálního výstupního proudu.
- 2) Pokud není nainstalován DLB, bude nabíječka dodávat maximální povolený proud, který je pevně nastaven a nebude automaticky upravován, pokud nebude upraven externím ovládním.
- 3) Funkce DLB:

Součet aktuální hodnoty přípojky domu a aktuální hodnoty nabíječky přesahuje celkový proud 2 A na přípojce domu a hodnota proudu nastavená nabíječkou je vyšší než skutečná hodnota proudu nabíječky. V tomto případě se upraví DLB. Například nastavte celkový proud přírodního vedení HOME na „HOME 32 A“

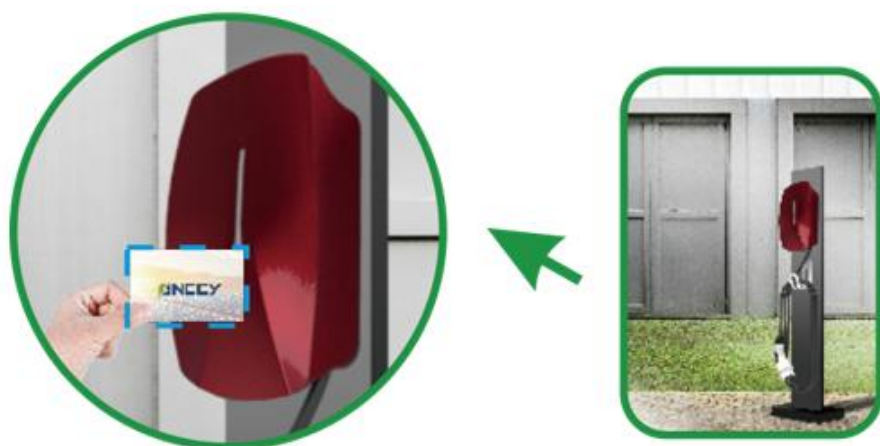
(nabíječka ve skutečnosti bere maximální hodnotu proudu -5 A jako maximální vstupní hodnotu HOME, aby se zabránilo selhání vyvažování zátěže a rezervovalo se 5 A). Celkový proud přívodního vedení HOME je tedy  $32\text{ A} - 5\text{ A} = 27\text{ A}$ ; Výchozí nabíjecí proud nabíječky je 32 A a v domácnosti je zátěž 8 A. V tomto okamžiku je teoretická hodnota proudu:  $32\text{ A} + 8\text{ A} = 40\text{ A}$ , což překračuje celkovou přípustnou hodnotu pro domácnost (27 A) o 13 A, a proud nabíječky se sníží o 13 A na 19 A

Když se stavový proud DLB změní o více než 2 A a trvá déle

Funkce RFID

Nabíječka má uvnitř desku pro čtení karet, která prostřednictvím externího čtečky karet umožňuje spouštět a zastavovat nabíjení vozidla.

(Zadejte 16místné číslo karty na stránce pro vazbu karet v aplikaci a provedte vazbu RF karty)



Obr. 35 Deska pro čtení karet

## 6. Řešení problémů

Chybové kódy a řešení

Porucha	Řešení
Autotest úniku	<ol style="list-style-type: none"> <li>1. Zkontrolujte, zda je transformátor úniku správně připojen</li> <li>2. Po správném připojení transformátoru úniku znovu zapněte napájení a zkontrolujte stav poruchy</li> </ol>
Nouzové zastavení	<ol style="list-style-type: none"> <li>1. Zkontrolujte, zda je stisknuto tlačítko nouzového zastavení</li> <li>2. Zkontrolujte, zda je nouzové zastavení připojeno k odpovídající pozici</li> </ol>

	3. Zkontrolujte, zda je nouzové zastavení připojeno k normálně uzavřenému kontaktu
Únik	1. Zkontrolujte, zda je transformátor svodového proudu správně připojen 2. Zkontrolujte, zda je model transformátoru svodového proudu stejný 3. Zkontrolujte, zda je kabelový svazek transformátoru svodového proudu v pořádku 4. Porucha svodového proudu během nabíjení vyžaduje vypnutí napájení k obnovení
CP abnormální	1. Zkontrolujte, zda je připojen kabel pistole 2. Zkontrolujte, zda se CP obnoví po vytažení pistole 3. Zkontrolujte, zda mezi CP a PE není smyčka
Nadproud	1. Zkontrolujte jmenovitý výkon nabíječky EV 2. Zkontrolujte odpor na výstupním terminálu 3. Porucha nadproudu zmizí po vytažení pistole
Přepětí	1. Zkontrolujte, zda je vstupní napětí v normě 2. Pomocí multimetru zkontrolujte, zda je vstupní napětí L-N v normě (u třífázové nabíječky elektromobilů je třeba zkontrolovat L1, L2 a L3) 3. Nadproudová porucha zmizí po obnovení napětí
Podnapětí	1. Zkontrolujte, zda je vstupní napětí v normě 2. Pomocí multimetru zkontrolujte, zda je vstupní napětí L-N v normě (třífázová nabíječka EV musí detekovat L1, L2 a L3) 3. Podnapětí zmizí po obnovení napětí
Zkrat	1. Po vypnutí napájení pomocí multimetru zkontrolujte, zda nedošlo ke zkratu mezi vstupem L a výstupem L; zkontrolujte, zda nedošlo ke zkratu mezi vstupem N a výstupem N (u třífázových nabíječek je třeba detekovat L1\L2\L3) 2. Pokud nedošlo ke zkratu, po vytažení pistole znovu zapněte napájení a zkontrolujte, zda byla porucha přilnavosti odstraněna. Pokud nebyla odstraněna, doporučujeme provést třetí krok 3. Pokud došlo ke zkratu nebo porucha nebyla odstraněna, odpojte kabel pistole LN, znovu zapněte napájení a zkontrolujte, zda je porucha odstraněna.

	<ol style="list-style-type: none"><li>4. Pokud porucha stále není odstraněna, zašlete řídicí desku dodavateli k analýze</li><li>5. Před nabíjením je nutné znovu zapnout napájení, aby se chyba přilnavosti odstranila</li></ol>
Bez uzemnění	<ol style="list-style-type: none"><li>1. Zkontrolujte, zda je vstupní svorka normálně připojena k PE</li><li>2. Pomocí multimetru zkontrolujte, zda jsou vstupní napětí L-PE a N-PE v normálu (u třífázové nabíječky EV je třeba otestovat L1, L2 a L3).</li><li>3. Chyba neuzemnění během nabíjení: Vytáhněte pistoli, aby se chyba odstranila.</li></ol>
Porucha čtečky karet	<ol style="list-style-type: none"><li>1. Zkontrolujte, zda je čtečka karet správně připojena</li><li>2. Zkontrolujte, zda svítí kontrolka stavu na čtečce karet</li><li>3. Vyměňte čtečku karet a znovu zapněte napájení</li><li>4. Během nabíjení musí být čtečka karet odpojena od sítě a je nutné vyjmout pistoli, aby se chyba odstranila</li></ol>
Selhání autotestu EEP	<ol style="list-style-type: none"><li>1. Zkontrolujte, zda nejsou komponenty poškozené nebo chybí</li><li>2. Kontaktujte pracovníky poprodejního servisu za účelem vyřízení</li></ol>
Autotest FLASH selhal	<ol style="list-style-type: none"><li>1. Zkontrolujte, zda nejsou komponenty poškozené nebo chybí</li><li>2. Kontaktujte pracovníky poprodejního servisu</li></ol>

**Poznámka:** Pokud výše uvedené problémy nelze vyřešit, kontaktujte prosím

## 7. Kontakty

WhatsApp: +420 777 054 888

E-mail: support@elvix.cz

Telegram: [https://t.me/PartizanSupport\\_bot](https://t.me/PartizanSupport_bot)